

ПРОГРАММНОЕ ОБЕСПЕЧЕНИЕ «КОНВЕРТЕР ЛОГОВ»

Руководство пользователя



Запуск программы.

1. Работа в программе

Запуск программы осуществляется с помощью значка «Конвертер логов» (рис. 1).

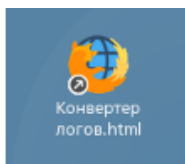
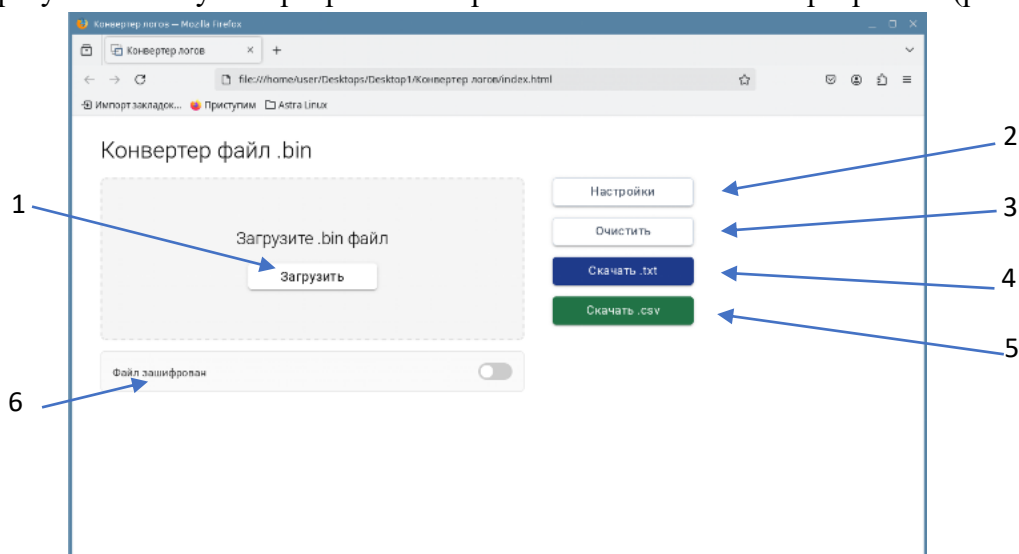


Рисунок 1 – Значок запуска программы Конвертер логов

В результате запуска программы открывается главное окно программы (рис. 2).



1 – окно загрузки; 2 – окно настройки; 3 – окно очистки; 4 – окно скачать. txt; 5 – окно скачать. csv; 6 – окно расшифровки

Рисунок 2 – Главное окно программы Конвертер логов

1.1. Окно загрузки

Для загрузки .bin файла нажать кнопку «Загрузить». В появившемся окне (рис.3) выбрать файл и подтвердить выбор, нажав кнопку «Открыть».

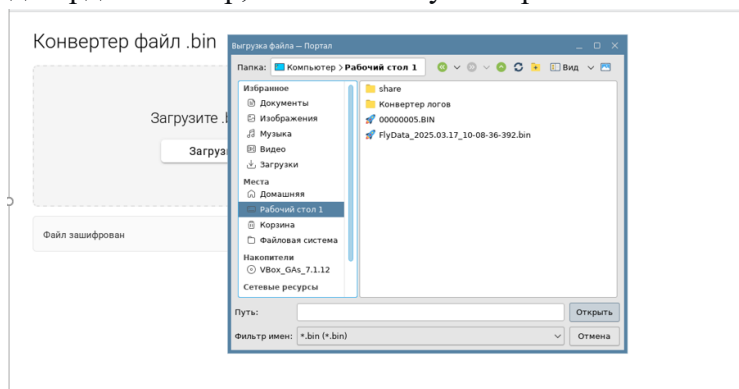


Рисунок 3 – Загрузка файла

После загрузки .bin файла программа автоматически начнёт обработку (рис.4).

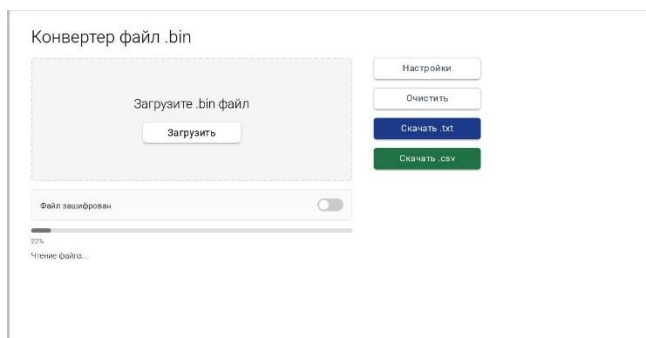


Рисунок 4 – Обработка файла

1.2. Окно «Настройки»

Предназначена для настройки параметров экспорта. Параметры будут доступны после загрузки .bin файла на главной странице.

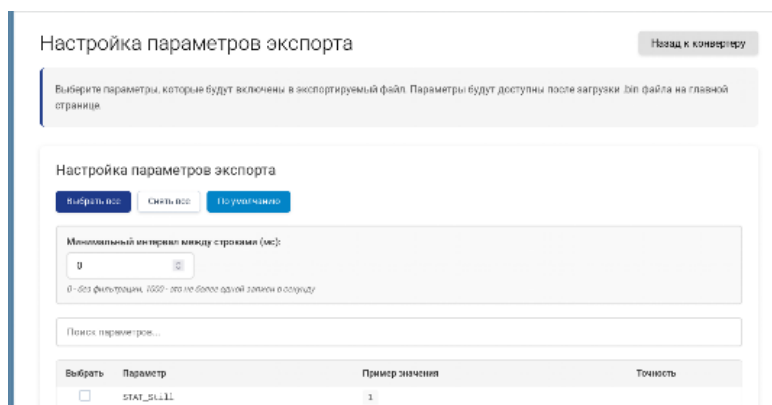


Рисунок 5 – Окно «Настройка параметров экспорта»

1.2.1. Настройка колонок для экспорта «Суперкам»

При нажатии на кнопку "Выбрать все" – выбираются все доступные параметры, на кнопку "Снять все" - снимаются все отметки, на кнопку "По умолчанию" - восстанавливаются параметры, рекомендованные производителем программы (рис.6).

Настройка колонок для экспорта Supercam

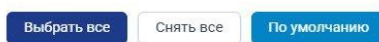


Рисунок 6 – Настройка колонок для экспорта

1.2.2. Настройка фильтра времени

Позволяет настроить минимальный интервал между строками (мс) (рис.7):

- 0 – все записи без фильтрации;
- 100 – раз в 100 мс.;
- 1000 – не более одной записи в секунду.

Минимальный интервал между строками (мс):

0

0 - без фильтрации, 1000 - это не более одной записи в секунду

Рисунок 7– Минимальный интервал между строками

1.2.3. Настройка параметров

Все доступные параметры отображаются списком (рис.8). Нужные параметры необходимо отметить галочкой. Возможно использовать поиск для быстрого нахождения.

Предоставляется возможность настроить точность отображения числовых значений, установив минимальное количество знаков после запятой.

Поиск параметров...

Выбрать	Параметр	Пример значения	Точность
<input type="checkbox"/>	ORGN_Lng	53.5009811	
<input type="checkbox"/>	ORGN_Alt	209.98	
<input checked="" type="checkbox"/>	POS_Lat	56.571459	6 знаков
<input checked="" type="checkbox"/>	POS_Lng	53.5004303	6 знаков
<input type="checkbox"/>	POS_Alt	207.6999969482422	
<input type="checkbox"/>	POS_RelHomeAlt	0.954927384853363	
<input type="checkbox"/>	POS_RelOriginAlt	0.9549273753156189	
<input type="checkbox"/>	RATE_RDes	-	
<input type="checkbox"/>	RATE_R	-	
<input type="checkbox"/>	RATE_ROut	-	
<input type="checkbox"/>	RATE_PDes	-	
<input type="checkbox"/>	RATE_P	-	

Рисунок 8 – Настройка параметров

1.2.4. Предпросмотр выбранных колонок

После завершения выбора параметров система отображает сводную информацию (для расшифрованных файлов с НСУ) (рис.9).

Предпросмотр выбранных колонок

1	timestamp
2	timestampISO
3	HEARTBEAT_systemStatus
4	HEARTBEAT_customNode
5	SVS_status_voltage
6	SVS_STATUS_batteryRemaining
7	GLOBAL_POSITION_INT_lat
8	GLOBAL_POSITION_INT_lon
9	GLOBAL_POSITION_INT_alt
10	GLOBAL_POSITION_INT_vz

Рисунок 9 – Предпросмотр выбранных параметров

1.2.5. Сохранение настроек

Нажатие кнопки «Сохранить настройки» приведет к сохранению выбранных параметров; кнопки «Отмена» закрывает окно «Настройки» и восстанавливает настройки по умолчанию; кнопка «Очистить настройки» отменяет все ранее выбранные настройки.

1.2.6. Кнопка «Назад к конвертеру»

Кнопка «Назад к конвертеру» закрывает окно настроек и возвращает к главному окну программы.

ПРИМЕЧАНИЕ: Настройки сохраняются в локальном хранилище браузера/приложения и будут использоваться при следующем запуске.

1.3. Окно «Очистить»

Предназначено для сброса текущего состояния.

1.4. Окно «Скачать .txt»

Предназначено для экспорта всех видов данных в виде текстового файла (.txt) с разделителями-табуляциями в папку «Загрузки».

1.5. Окно «Скачать .csv»

Предназначено для экспорта всех видов данных. Данные сохраняются в папку «Загрузки» в виде CSV-файла, в котором значения разделены точкой с запятой.

1.6. Окно «Файл зашифрован»

Программа автоматически определяет зашифрованные файлы и расшифровывает их с встроенным паролем.

2. Типовой порядок работ

1. Запустить программу «Конвертер логов».
2. Загрузить .bin файл.
3. Настроить параметры экспорта файла опционально.
4. Скачать файл в формате .txt или .csv.
5. После нажатия кнопки «Скачать .csv» или кнопки «Скачать .txt» файл автоматически загружается в папку «Загрузки» (рис.10).

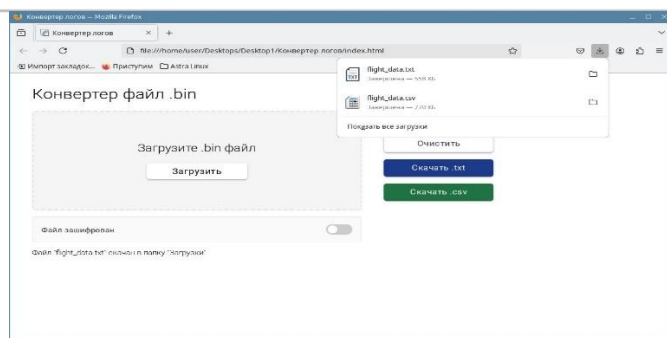


Рисунок 10 – Загрузка файлов

6. Открыть папку «Загрузки», найти скаченный файл, открыть документ в программе (рис.11,12).

1	2	3	4	5	6	7	8	9	10	11	12	13	14	15	16	17	18	19	20	21	22	23	24	25	26	27	28	29	30	31	32	33	34	35	36	37	38	39	40	41	42	43	44	45	46	47	48	49	50	51	52	53	54	55	56	57	58	59	60	61	62	63	64	65	66	67	68	69	70	71	72	73	74	75	76	77	78	79	80	81	82	83	84	85	86	87	88	89	90	91	92	93	94	95	96	97	98	99	100																																																																																																																																																																																																																																																																																																																																																																																																																																																																																																																																																																																																		
LineTime	A	B	C	D	E	F	G	H	I	J	K	L	M	N	O	P	Q	R	S	T	U	V	W	X	Y	Z	AA	AB	AC	AD	AE	AF	AG	AH	AI	AJ	AK	AL	AM	AN	AO	AP	AQ	AR	AS	AT	AU	AV	AW	AX	AY	AZ	BA	BB	BC	BD	BE	BF	BG	BH	BI	BJ	BK	BL	BM	BN	BO	BP	BQ	BR	BS	BT	BU	BV	BW	BX	BY	BZ	CA	CB	CC	CD	CE	CF	CG	CH	CI	CJ	CK	CL	CM	CN	CO	CP	CQ	CR	CS	CT	CU	CV	CW	CX	CY	CZ	DA	DB	DC	DD	DE	DF	DG	DH	DI	DJ	DK	DL	DM	DN	DO	DP	DQ	DR	DS	DT	DU	DV	DW	DX	DY	DZ	EA	EB	EC	ED	EE	EF	EG	EH	EI	EJ	EK	EL	EM	EN	EO	EP	EQ	ER	ES	ET	EU	EV	EW	EX	EY	EZ	FA	FB	FC	FD	FE	FF	FG	FH	FI	FJ	FK	FL	FM	FN	FO	FP	FQ	FR	FS	FT	FU	FV	FW	FX	FY	FZ	GA	GB	GC	GD	GE	GF	GG	GH	GI	GJ	GK	GL	GM	GN	GO	GP	GQ	GR	GS	GT	GU	GV	GW	GX	GY	GZ	HA	HB	HC	HD	HE	HF	HG	HH	HI	HJ	HK	HL	HM	HN	HO	HP	HQ	HR	HS	HT	HU	HV	HW	HX	HY	HZ	IA	IB	IC	ID	IE	IF	IG	IH	II	IJ	IK	IL	IM	IN	IO	IP	IQ	IR	IS	IT	IU	IV	IW	IX	IY	IZ	JA	JB	JC	JD	JE	JF	JG	JH	JI	IJ	JK	KL	KM	KN	KO	KP	KQ	KR	KS	KT	KU	KV	KW	KX	KY	KZ	LA	LB	LC	LD	LE	LF	LG	LH	LI	LJ	LK	LL	LM	LN	LO	LP	LQ	LR	LS	LT	LU	LV	LW	LX	LY	LZ	MA	MB	MC	MD	ME	MF	MG	MH	MI	MJ	MK	ML	MM	MN	MO	MP	MQ	MR	MS	MT	MU	MV	MW	MX	MY	MZ	NA	NB	NC	ND	NE	NF	NG	NH	NI	NJ	NK	NL	NM	NO	NP	NQ	NR	NS	NT	NU	NV	NW	NX	NY	NZ	OA	OB	OC	OD	OE	OF	OG	OH	OI	OJ	OK	OL	OM	ON	OO	OP	OQ	OR	OS	OT	OU	OV	OW	OX	OY	OZ	PA	PB	PC	PD	PE	PF	PG	PH	PI	PJ	PK	PL	PM	PN	PO	PP	PQ	PR	PS	PT	PU	PV	PW	PX	PY	PZ	QA	QB	QC	QD	QE	QF	QG	QH	QI	QJ	QK	QL	QM	QN	QO	QP	QQ	QR	QS	QT	QU	QV	QW	QX	QY	QZ	RA	RB	RC	RD	RE	RF	RG	RH	RI	RJ	RK	RL	RM	RN	RO	RP	RQ	RR	RS	RT	RU	RV	RW	RX	RY	RZ	SA	SB	SC	SD	SE	SF	SG	SH	SI	SJ	SK	SL	SM	SN	SO	SP	SQ	SR	SS	ST	SU	SV	SW	SX	SY	SZ	TA	TB	TC	TD	TE	TF	TG	TH	TI	TJ	TK	TL	TM	TN	TO	TP	TQ	TR	TS	TU	TV	TW	TX	TY	TZ	UA	UB	UC	UD	UE	UF	UG	UH	UI	UJ	UK	UL	UM	UN	UO	UP	UQ	UR	US	UT	UU	UV	UW	UX	UY	UZ	VA	VB	VC	VD	VE	VF	VG	VH	VI	VJ	VK	VL	VM	VN	VO	VP	VQ	VR	VS	VT	VU	VV	VW	VX	VY	VZ	WA	WB	WC	WD	WE	WF	WG	WH	WI	WJ	WK	WL	WM	WN	WO	WP	WQ	WR	WS	WT	WU	WV	WW	WX	WY	WZ	XA	XB	XC	XD	XE	XF	XG	XH	XI	XJ	XK	XL	XM	XN	XO	XP	XQ	XR	XS	XT	XU	XV	XW	XX	XY	XZ	YA	YB	YC	YD	YE	YF	YG	YH	YI	YJ	YK	YL	YM	YN	YO	YP	YQ	YR	YS	YT	YU	YV	YW	YX	YZ	ZA	ZB	ZC	ZD	ZE	ZF	ZG	ZH	ZI	ZJ	ZK	ZL	ZM	ZN	ZO	ZA	ZB	ZC	ZD	ZE	ZF	ZG	ZH	ZI	ZJ	ZK	ZL	ZM	ZN	ZO
1	01.20.25.01.25.18.821	STABILE	2	40.53	8814417	56.370023	53.107673	-0.25	0.00	0.03	2.08	-0.02	13	0.00																																																																																																																																																																																																																																																																																																																																																																																																																																																																																																																																																																																																																																																																																							

Рисунок 11 – Документ в формате .csv

1	2	3	4	5	6	7	8	9	10	11	12	13	14	15	16	17	18	19	20	21	22	23	24	25	26	27	28	29	30	31	32	33	34	35	36	37	38	39	40	41	42	43	44	45	46	47	48	49	50	51	52	53	54	55	56	57	58	59	60	61	62	63	64	65	66	67	68	69	70	71	72	73	74	75	76	77	78	79	80	81	82	83	84	85	86	87	88	89	90	91	92	93	94	95	96	97	98	99	100																																																																																																																																																																																																																																																																																																																																																																																																																																																																																																																																																																																																																																																																																																			
Name	1	2	3	4	5	6	7	8	9	10	11	12	13	14	15	16	17	18	19	20	21	22	23	24	25	26	27	28	29	30	31	32	33	34	35	36	37	38	39	40	41	42	43	44	45	46	47	48	49	50	51	52	53	54	55	56	57	58	59	60	61	62	63	64	65	66	67	68	69	70	71	72	73	74	75	76	77	78	79	80	81	82	83	84	85	86	87	88	89	90	91	92	93	94	95	96	97	98	99	100																																																																																																																																																																																																																																																																																																																																																																																																																																																																																																																																																																																																																																																																																																		
LogTime	mode	mode	mode	mode	mode	mode	mode	mode	mode	mode	mode	mode	mode	mode	mode	mode	mode	mode	mode	mode	mode	mode	mode	mode	mode	mode	mode	mode	mode	mode	mode	mode	mode	mode	mode	mode	mode	mode	mode	mode	mode	mode	mode	mode	mode	mode	mode	mode	mode	mode	mode	mode	mode	mode	mode	mode	mode	mode	mode	mode	mode	mode	mode	mode	mode	mode	mode	mode	mode	mode	mode	mode	mode	mode	mode	mode	mode	mode	mode	mode	mode	mode	mode	mode	mode	mode	mode	mode	mode	mode	mode	mode	mode	mode	mode	mode	mode	mode	mode	mode	mode	mode	mode	mode	mode	mode	mode	mode	mode	mode	mode	mode	mode	mode	mode	mode	mode	mode	mode	mode	mode	mode	mode	mode	mode	mode	mode	mode	mode	mode	mode	mode	mode	mode	mode	mode	mode	mode	mode	mode	mode	mode	mode	mode	mode	mode	mode	mode	mode	mode	mode	mode	mode	mode	mode	mode	mode	mode	mode	mode	mode	mode	mode	mode	mode	mode	mode	mode	mode	mode	mode	mode	mode	mode	mode	mode	mode	mode	mode	mode	mode	mode	mode	mode	mode	mode	mode	mode	mode	mode	mode	mode	mode	mode	mode	mode	mode	mode	mode	mode	mode	mode	mode	mode	mode	mode	mode	mode	mode	mode	mode	mode	mode	mode	mode	mode	mode	mode	mode	mode	mode	mode	mode	mode	mode	mode	mode	mode	mode	mode	mode	mode	mode	mode	mode	mode	mode	mode	mode	mode	mode	mode	mode	mode	mode	mode	mode	mode	mode	mode	mode	mode	mode	mode	mode	mode	mode	mode	mode	mode	mode	mode	mode	mode	mode	mode	mode	mode	mode	mode	mode	mode	mode	mode	mode	mode	mode	mode	mode	mode	mode	mode	mode	mode	mode	mode	mode	mode	mode	mode	mode	mode	mode	mode	mode	mode	mode	mode	mode	mode	mode	mode	mode	mode	mode	mode	mode	mode	mode	mode	mode	mode	mode	mode	mode	mode	mode	mode	mode	mode	mode	mode	mode	mode	mode	mode	mode	mode	mode	mode	mode	mode	mode	mode	mode	mode	mode	mode	mode	mode	mode	mode	mode	mode	mode	mode	mode	mode	mode	mode	mode	mode	mode	mode	mode	mode	mode	mode	mode	mode	mode	mode	mode	mode	mode	mode	mode	mode	mode	mode	mode	mode	mode	mode	mode	mode	mode	mode	mode	mode	mode	mode	mode	mode	mode	mode	mode	mode	mode	mode	mode	mode	mode	mode	mode	mode	mode	mode	mode	mode	mode	mode	mode	mode	mode	mode	mode	mode	mode	mode	mode	mode	mode	mode	mode	mode	mode	mode	mode	mode	mode	mode	mode	mode	mode	mode	mode	mode	mode	mode	mode	mode	mode	mode	mode	mode	mode	mode	mode	mode	mode	mode	mode	mode	mode	mode	mode	mode	mode	mode	mode	mode	mode	mode	mode	mode	mode	mode	mode	mode	mode	mode	mode	mode	mode	mode	mode	mode	mode	mode	mode	mode	mode	mode	mode	mode	mode	mode	mode	mode	mode	mode	mode	mode	mode	mode	mode	mode	mode	mode	mode	mode	mode	mode	mode	mode	mode	mode	mode	mode	mode	mode	mode	mode	mode	mode	mode	mode	mode	mode	mode	mode	mode	mode	mode	mode	mode	mode	mode	mode	mode	mode	mode	mode	mode	mode	mode	mode	mode	mode	mode	mode	mode	mode	mode	mode	mode	mode	mode	mode	mode	mode	mode	mode	mode	mode	mode	mode	mode	mode	mode	mode	mode	mode	mode	mode	mode	mode	mode	mode	mode	mode	mode	mode	mode	mode	mode	mode	mode	mode	mode	mode	mode	mode	mode	mode	mode	mode	mode	mode	mode	mode	mode	mode	mode	mode	mode	mode	mode	mode	mode	mode	mode	mode	mode	mode	mode	mode	mode	mode	mode	mode	mode	mode	mode	mode	mode	mode	mode	mode	mode	mode	mode	mode	mode	mode	mode	mode	mode	mode	mode	mode	mode	mode	mode	mode	mode	mode	mode	mode	mode	mode	mode	mode	mode	mode	mode	mode	mode	mode	mode	mode	mode	mode	mode	mode	mode	mode	mode	mode	mode	mode	mode	mode	mode	mode	mode	mode	mode	mode	mode	mode	mode	mode	mode	mode	mode	mode	mode	mode	mode	mode	mode	mode	mode	mode	mode	mode	mode	mode	mode	mode	mode	mode	mode	mode	mode	mode	mode	mode	mode	mode	mode	mode	mode	mode	mode	mode	mode	mode	mode	mode	mode	mode	mode	mode	mode	mode	mode	mode	mode	mode	mode	mode	mode	mode	mode	mode	mode	mode	mode	mode	mode	mode	mode	mode	mode	mode	mode	mode	mode	mode	mode	mode	mode	mode	mode	mode	mode	mode	mode	mode	mode	mode	mode	mode	mode	mode	mode	mode	mode	mode	mode	mode	mode	mode	mode	mode	mode	mode	mode	mode	mode	mode	mode	mode	mode	mode	mode	mode	mode	mode	mode	mode

Рисунок 12 – Документ в формате .txt

7. Вернуться в программу «Конвертер логов», через кнопку «Очистить» удалить предыдущий файл и загрузить новый файл для обработки.